

**MEMÒRIA DE LA INTERVENCIÓ ARQUEOLÒGICA  
AL PASSEIG DE LLUÍS COMPANYS, 17  
(BARCELONA, BARCELONÈS)**

**CODI: 089/14**

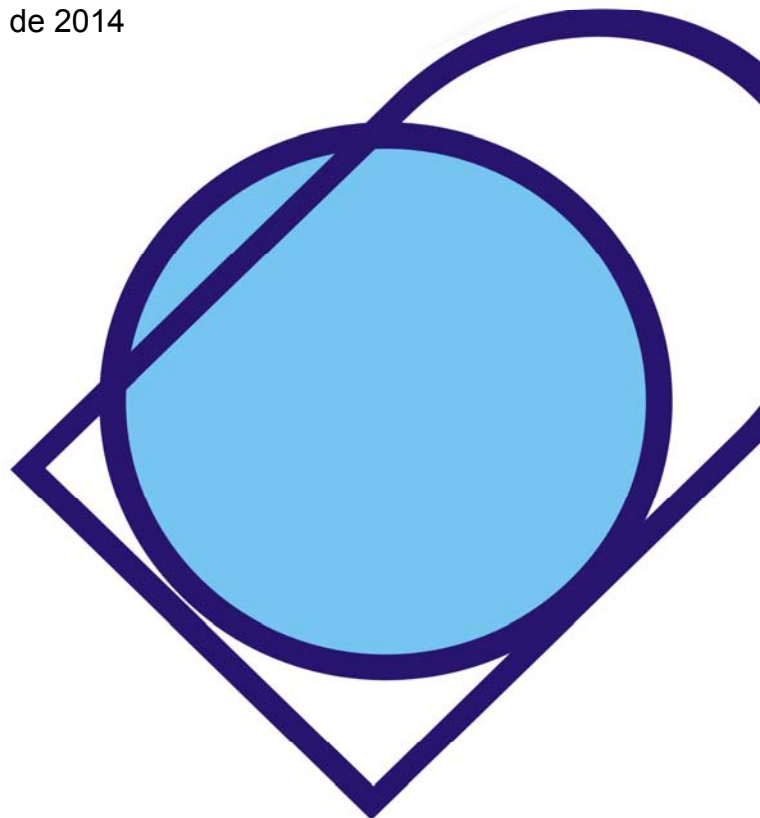
Núm. Expedient: R/N 470 K121 N-B 2014/1-11344

Dates de la intervenció: 10 setembre de 2014

Autor:

Jacinto Sánchez Gil de Montes

Data de lliurament: Gener 2017



## ÍNDEX

1.- INTRODUCCIÓ .....	2
2.- SITUACIÓ GEOGRÀFICA I CONTEXT GEOLÒGIC.....	4
3.- ANTECEDENTS.....	6
3.1.- ANTECEDENTS HISTÒRICS.....	6
3.2.- ANTECEDENTS ARQUEOLÒGICS.....	10
4.- METODOLOGIA .....	11
5.- DESCRIPCIÓ DELS TREBALLS REALITZATS.....	13
6.- CONCLUSIONS.....	18
7.- BIBLIOGRAFIA .....	19

**Annex 1.** Planimetria

**Annex 2.** Inventari fotogràfic

**Annex 3.** Inventari UE

## **1. INTRODUCCIÓ**

Aquesta memòria presenta els resultats i les conclusions de la intervenció arqueològica que s'ha dut a terme a l'immoble del Passeig de Lluís Companys núm. 17 (districte de Ciutat Vella de la ciutat de Barcelona, Barcelonès).

Les tasques arqueològiques es van dur a terme el dia 10 de setembre de 2014. La direcció tècnica ha estat a càrrec de l'arqueòleg Jacinto Sánchez Gil de Montes de l'empresa CODEX – Arqueologia i Patrimoni, tal i com es disposa a l'autorització de la Direcció General de Patrimoni Cultural de la Generalitat de Catalunya, segons el procediment establert en article 14 i següents del Decret 78/2002, de 5 de març de 2002, del Reglament de protecció del patrimoni arqueològic i paleontològic<sup>1</sup>.

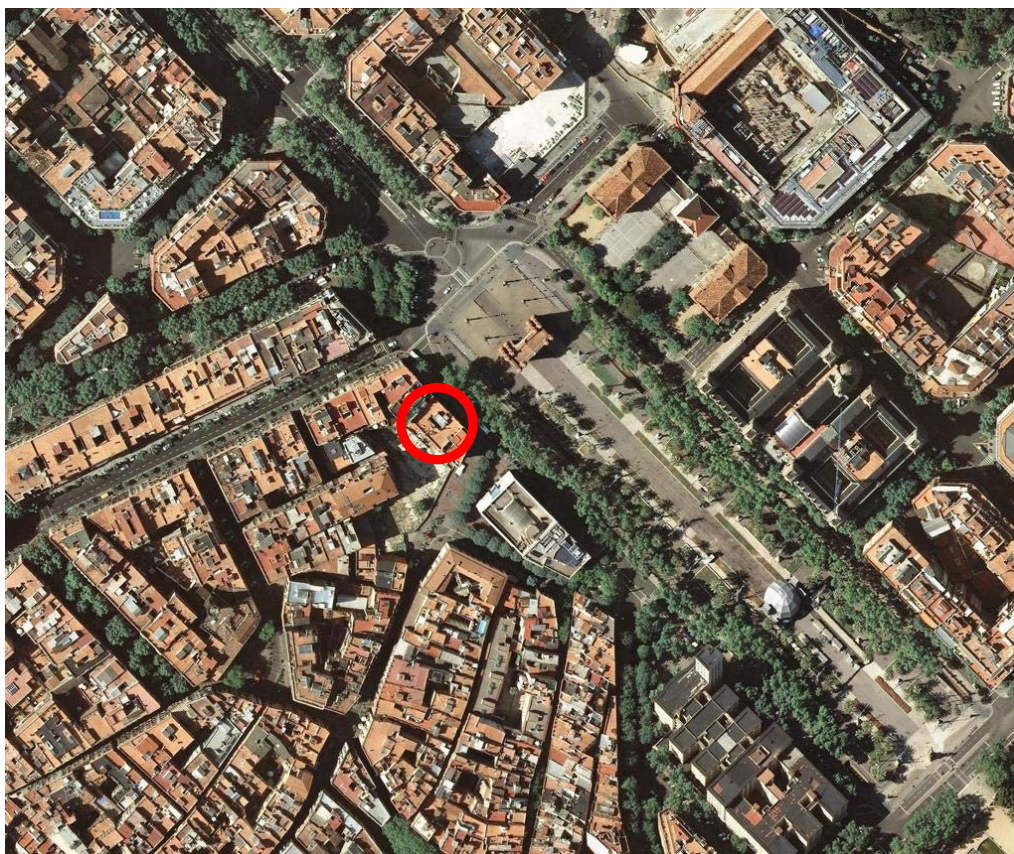
El finançament ha anat a càrrec de la promotora de les obres, Comunitat de Béns María Dolores Jiménez López y Cia.

El projecte i la supervisió dels treballs han estat realitzats pel Servei d'Arqueologia de Barcelona, que ha enregistrat aquesta intervenció amb el codi **089/14**.

Els treballs arqueològics duts a terme consistiren en el seguiment de l'excavació manual del fossat necessari per a la instal·lació d'un ascensor, el qual se situaria al forat de l'escala de l'edifici.

---

<sup>1</sup> Número d'expedient: R/N 470 K121 N-B 2014/1-11344



## **2. SITUACIÓ GEOGRÀFICA I CONTEXT GEOLÒGIC**

L'indret on s'ha dut a terme la intervenció arqueològica està situat al barri de Sant Pere del districte de Ciutat Vella de Barcelona, en concret al núm. 17 del passeig Lluís Companys.

Les seves coordenades UTM són: **431452 - 4582453 ETRS89**

El lloc on es va realitzar la intervenció forma part de la que seria la plana deltaica del riu Besòs, i que actualment formaria l'anomenat Pla de Barcelona.

El Pla de Barcelona comprèn les formacions quaternàries que s'estenen del mar fins el canvi de pendent en contacte amb la serralada del litoral (serra de Collserola), quedant delimitat pel sud-oest amb el massís del Garraf a nord-est pel turó de Montgat.

Topogràficament, aquesta unitat geogràfica, es pot dividir en dues gran unitats: la plana alta que s'estén entre la ruptura de la pendent de la serralada fins a una cota de 20 metres, i la plana baixa que seria la continuació fins a la línia de costa, en la qual podem distingir una alineació de turons, encara que avui dia la majoria es troben emmascarades per la trama urbana, com són Montjuïc amb 173 metres, el *Mons Taber*, el puig de les Fàlcies i les elevacions de la Gavarra i de la Bordeta. L'indret on es realitzà la intervenció arqueològica se situaria dins d'aquesta última.

Geològicament el pla és de formació quaternària on la plana alta estaria formada per materials quaternaris preholocens mentre que la plana baixa per les planes deltaiques del riu Besòs i el riu Llobregat. Aquestes planes deltaiques s'han creat per la sedimentació aportada tant pel riu Besòs com per les rieres, aquestes darreres de caràcter torrencial erosionat fortament el terreny i format una superfície més o menys ondulada, on cal destacar les de

Malla, Pregon i Vidalet, les quals tindrien el seu tram final al nord de l'antiga ciutat romana (Palet, 1997).

### **3. ANTECEDENTS**

#### **3.1. ANTECEDENTS HISTÒRICS.**

En època romana, el lloc on es va realitzar la intervenció es localitza formant part de l'ager de la colònia de *Barcino*, fora del perímetre emmurallat, és a dir, al *suburbium* de la ciutat.

A l'Alta Edat Mitjana comença la urbanització d'aquest sector de la ciutat amb la construcció del monestir de Sant Pere de les Puelles i el Rec Comtal, el qual passava a pocs metres al sud de l'edifici actual. Es tracta d'un canal d'aigua obert, la funció principal del qual no era conduir aigua de boca a la ciutat, ja que a època medieval la majoria d'aigua per beure dins de la ciutat s'aconseguia mitjançant pous (a Barcelona hi ha una gran quantitat d'aigua freàtica de bona qualitat, que ha estat utilitzada al llarg de la història). El propòsit fonamental del Rec era fer moure els molins ubicats al llarg del seu recorregut, regar les terres, abastir nous espais productius amb molta necessitat d'aigua, com les carnisseries, o les adoberies, etc... i, potser en darrer terme i segurament en poca quantitat, l'aigua de boca (PIA, 2014).

La construcció de la nova muralla al segle XIII per part de Jaume I i sobre tot de Pere II i Alfons II, va fer que la zona objecte d'estudi quedà dins el perímetre emmurallat, en concret molt a prop del conegut com a Portal Nou (angle NE de la ciutat).

Al llarg de la Baixa Edat Mitjana el barri de Sant Pere s'anà definint com una zona comercial i artesanal, però fou a partir del segle XVI –amb l'establiment de nombrosos paraires al voltant de l'església de Sant Pere de les Puelles- que aquest barri és convertí en el nucli central de la fabricació de teixits a Barcelona (Carbonell, 2008).



L'evolució de les armes de foc comportà un replantejament del sistema defensiu de la ciutat, ja que les tradicionals torres no oferien la resistència que tenien en el moment de la seva construcció. A mitjans segle XVII, i arran de la guerra dels Segadors, es construïren els primers baluards adossats a l'antiga muralla. De planta poligonal, eren terraplens que sobresortien de la muralla, tot i que, en alçada, no la superaven. El nou conjunt defensiu es completava amb el vall, la contraescarpa i el glacis. Aquests baluards, construïts per a la defensa de la ciutat, també foren utilitzats, en certes ocasions, pel control intern de la mateixa (PIA, 2014).



Plànol sense data, posterior a 1715 (AHCB<sup>2</sup>).

La planimetria històrica consultada, mostra com al segle XVIII, al lloc on posteriorment s'edificaria l'actual immoble en aquest indret, s'alçava el sistema defensiu de l'angle NE de la ciutat, en concret part de la muralla del

---

<sup>2</sup> Arxiu Històric Ciutat de Barcelona (Imatge 02914).



segle XIII (Portal Nou) i el baluard del segle XVII conegut amb el mateix nom.

No fou, fins a l'últim quart del segle XIX quan aquesta zona es va urbanitzar novament, una vegada fou enderrocat a mitjans dels anys 50 d'aquest segle tot el cinturó defensiu de la ciutat, moment en què es construí l'immoble objecte d'estudi.

### **3.2. ANTECEDENTS ARQUEOLÒGICS**

Els antecedents arqueològics més propers al lloc on es va realitzar aquesta intervenció són (PIA, 2014):

L'any **1983** es va realitzar una excavació al solar núm. 7 – 9 del passeig de Lluís Companys. D'aquesta intervenció només es té constància que va aparèixer un tram del primer recinte emmurallat d'època medieval. Es van practicar dues rases de 11 m. i 7 m. de llarg respectivament en forma de creu, ubicades al sector nord-est del solar, a la cantonada entre el carrer del Rec Comtal i Passeig Lluís Companys. Les rases posaren al descobert una llargada de 5 m. del llenç de la muralla del segle XIII

L'any **2002** (090/02) es va fer un seguiment arqueològic d'una rasa davant el núm. 48 del carrer del portal Nou. En aquesta rasa es va documentar la presència d'un mur de 4,80 m de llargada que podria correspondre a un tram de la muralla medieval o part d'una de les dues torres circulars que presidien el Portal Nou. El fet que, per necessitat de l'obra, només poguessin excavar el tram afectat estrictament per la rasa, va dificultar concretar més aquesta hipòtesi. Malgrat tot, la documentació escrita de l'emplaçament de la muralla medieval (2n recinte), segles XIII-XIV i del Portal Nou apuntaven a que la seva localització es trobava en el lloc on s'estava intervenint. També es documentaren 56 cm. de superfície d'un nivell d'ús que podria remetre al camí de ronda.

L'any **2005** (101/05), la intervenció arqueològica a la finca núm. 13 del carrer Lluís Companys i núm. 21-23 del carrer del Rec Comtal va consistir en la realització d'una cala per la construcció de l'ascensor. Degut a la poca profunditat que es va assolir, tan sols es van identificar les fases més actuals; per una banda, la fase corresponent a la reforma del paviment del vestíbul (segle XX) i per una altra, la fase que s'adscriu al moment en que es va edificar l'actual finca (segle XIX).

L'any **2013** es va dur a terme una intervenció arqueològica al carrer de Trafalgar, 80-82, i Passeig de Lluís Companys, 13-21, motivada per la connexió dels col·lectors dels carrers esmentats. Aquests treballs van permetre documentar trams del Rec Comtal i del baluard del Portal Nou de la muralla moderna de Barcelona.

Davant la finca número 19 del passeig de Lluís Companys, és a dir, dintre dels límits on s'ubicava el baluard de Portal Nou, es documentà un pont (S.XV-XVII) de cinc metres d'amplada total i cinc de llargària, amb pavimentació de llambordes. Va ser amortitzat a la segona meitat del segle XVII, i que es correspon amb la construcció del baluard de Portal Nou (1672-1675). Aquest pont creuaria el Rec Comtal, fet que confirmaria que aquest es va veure modificat amb la construcció del baluard, i explicaria la desviació que actualment s'observa en el recorregut del Rec. El traçat del Rec Comtal semblaria creuar l'actual finca del número 17 del Passeig de Lluís Companys.

Davant del número 21 del passeig de Lluís Companys, també dins dels límits del baluard, es documentà es restes d'una calçada medieval, segurament la prolongació del camí d'Horta.

Finalment a l'encreuament entre el carrer de Trafalgar i el Passeig de Lluís Companys, es va trobar un mur a només un metre per sota del nivell actual del carrer, i que es correspon amb el flanc oest del baluard de Portal Nou.

#### 4. METODOLOGIA

La intervenció arqueològica duta a terme a l'immoble núm. 17 del passeig Lluís Companys consistí en el control del rebaix, fet manualment, d'un fossat de planta quadrangular d'1,85 x 1,75 x 1,2 m, per a la instal·lació d'un ascensor al forat de l'escala principal de l'edifici.



089-14-001 Estat inicial

El mètode arqueològic utilitzat en aquesta excavació arqueològica és el de Harris-Carandini. Aquest mètode de registre estratigràfic s'ha fonamentat en l'ús de Fitxes d'Unitats Estratigràfiques (a partir d'ara UE) de tradició anglosaxona. En aquestes es defineixen, bàsicament, el tipus d'unitat, i la seva descripció i interpretació, i, molt important, s'estableixen les relacions físiques amb les altres unitats individualitzades per obtenir una seqüència d'anterioritat i posterioritat fonamentals per entendre el procés formatiu de l'estratigrafia.

Aquest mètode d'individualització d'unitats arqueològiques es completa amb la realització, d'una banda, de plantes parcials acotades de tots els nivells físics

extrets i, de l'altra banda, de la documentació fotogràfica digital pertinent. La documentació gràfica es complementa amb la realització de dues seccions finals del sondeig. La numeració d'aquestes UE s'ha establert considerant la rasa com a sondeig 100, per tant, les UE s'enumeren a partir del 101.

A la intervenció se li ha donat el codi de Registre d'Intervencions Arqueològiques **089/14** per part del Servei d'Arqueologia de l'Ajuntament de Barcelona. Aquest codi es va utilitzar per a la classificació de totes les fotografies digitals necessàries per il·lustrar aquest seguiment. Finalment, les directrius que es van seguir en aquesta intervenció han estat donades pel mateix Servei d'Arqueologia.

## **5. DESCRIPCIÓ DELS TREBALLS REALITZATS**

La realització del fossat necessari per a la instal·lació d'un ascensor a la finca del núm. 17 del passeig Lluís Companys, començà desmuntant una part del primer tram de les escales principals (UE 101) i els paviments del vestíbul d'entrada de l'edifici (UE 102 i 106), amb una radial i un martell elèctric. L'objectiu del desmuntatge del primer tram de l'escala era per assolir l'amplada necessària per a la construcció del fossat, ja que aquest és més ample que la resta de trams. El forat es va terminar d'excavar a mà sense utilitzar eines mecàniques.



089-14-009 Vista des del NO del desmuntatge de l'escala

L'evidència més antiga documentada en aquest forat fou el nivell de terra argilosa, sorrenca, compacta, de color marró fosc, compost de material constructiu ceràmic (teules, maons), macrofauna, revestiment parietal, morter de calç, pedres i ceràmica (segles XVII i XVIII?), UE 109<sup>3</sup>. Aquest estrat podria ésser interpretat, hipotèticament, com a un nivell d'anivellament de la zona

---

<sup>3</sup> El material ceràmic estava compost de fragments de ceràmica vidrada molt rodada i sense forma, els quals podrien ésser residuals i provenir del remenar de terres per omplir aquest espai una vegada foren enderrocats les muralles. Per aquest fet no es van recollir aquests fragments i es van deixar dins del mateix forat de l'ascensor.

després de la destrucció del sistema defensiu de la ciutat damunt el qual es va construir l'edifici.



089-14-008 Vista des del NE del nivell UE 109



089-14-004 Vista des del N de les  
estructures UE 103 i 104



Aquest nivell fou tallat per la rasa constructiva UE 105, de la banqueta constructiva (UE 104) del basament (UE 103)<sup>4</sup> del primer tram de l'escala del l'edifici. La primera fou feta de morter de calç i sorra de color blanquinós compost de pedres irregulars de petites i mitjanes dimensions. Els paraments de la segona estaven fets de pedres sorrenques de grans dimensions<sup>5</sup>, parcialment treballades lligades amb morter de calç i en alguns casos calçades a més a més amb fragments de maons, l'interior de l'estructura estava farcit de morter de calç i sorra de color blanquinós compost de pedres de petites i mitjanes dimensions.



089-14-005 Vista des del N dels nivells UE 107 i 109  
i la capa de morter UE 108

Damunt la banqueta i lliurant-se al basament UE 103, es va estendre una capa de morter de calç i sorra de color blanquinós que ocupava tota la superfície del forat (UE 108). Aquesta capa seria un nivell de treball de l'edifici, el qual regularitzaria el nivell UE 109 per facilitar els treballs de construcció.

Aquest fou cobert pel nivell d'anivellament UE 107, estrat de terra sorrenca, poc argilosa, poc compacta, de color marró, compost d'alguna pedra, morter de calç i material constructiu (maons). Aquest serveix de regularització per a la

---

<sup>4</sup> Estructura feta en maçoneria.

<sup>5</sup> Aquestes pedres poden tenir unes dimensions de 34 x 31 x 29 cm.



construcció dels paviments UE 106 i 102. El primer d'ells, el qual pavimenta l'espai sota l'escala, fou realitzat de rajoles quadrades de ceràmica, de 24,5 x 24,5 x 5 cm. El segon d'ells, el qual pavimenta el vestíbul d'entrada a l'edifici, està fet de rajoles de marbre blanc de 27 x 27 x 2,5 cm que alternen amb altres de color negre de 27 x 27 x 3 cm. Ambdós es col·loquen damunt un llit de morter de calç i sorra de color beix.

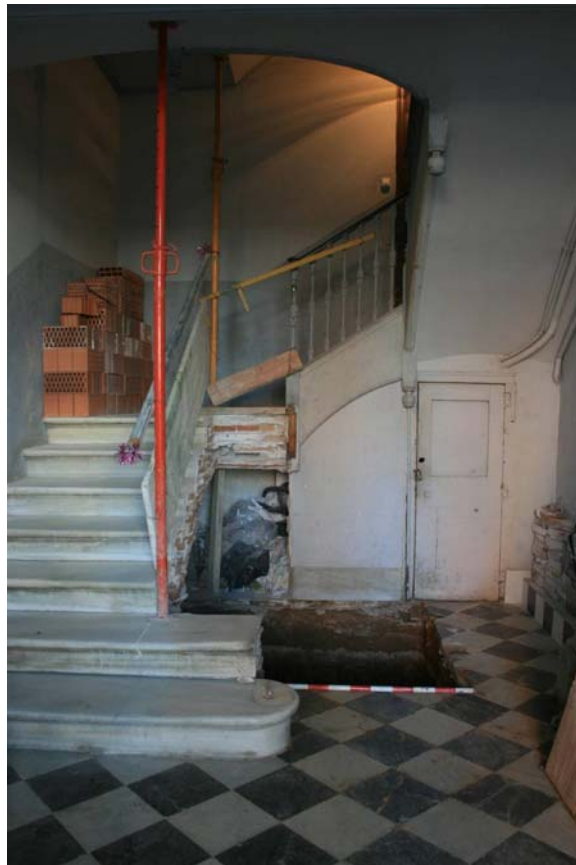


089-14-005 Vista des del NE dels paviments UE 102 i 106

L'escala principal de l'edifici (UE 101) està construïda amb esglaons realitzats en marbre d'una peça damunt una base de maons lligats amb morter de calç, que té forma d'escala i es fonamenta com s'ha dit abans damunt el basament UE 103.



089-14-003 Detall del paviment UE 102



089-14-006 Vista general final de la intervenció

## **6. CONCLUSIONS**

La poca profunditat del rebaix necessari per a la col·locació de l'ascensor, 1,2 m, i la situació topogràfica de l'edifici, construït damunt la destrucció i anivellament posterior del sistema defensiu de la ciutat<sup>6</sup>, en concret del Portal Nou, va fer que no es trobessin cap resta constructiva, només un estrat (UE 109). Aquest possiblement formés part del moment de terraplenament d'aquest sector de la ciutat per a construir l'edifici actual d'Antonia Manen, obra de l'arquitecte Juan Torras i Guardiola de 1869<sup>7</sup>.

---

<sup>6</sup> Aquest procés començà a 1854 (AA. VV. 2004)

<sup>7</sup> Cercador Patrimoni Arquitectònic:

[http://w123.bcn.cat/APPS/cat\\_patri/editElement.do?id.districte=01&reqCode=inspect&id.identificador=3032&](http://w123.bcn.cat/APPS/cat_patri/editElement.do?id.districte=01&reqCode=inspect&id.identificador=3032&)

## 7. **BIBLIOGRAFIA.**

- AA.VV. (2004) *Abajo las murallas!!!: 150 anys de l'enderroc de les muralles de Barcelona*, MHCB, Ajuntament de Barcelona, Institut de Cultura, Barcelona

-AA.VV. (1991): *Història de Barcelona*. Vol. II, Enciclopèdia Catalana.

-BANKS, P.H. (1991): "L'estructura urbana de Barcelona, 714-1300". *Història de Barcelona. La formació de la Barcelona medieval*, vol. 2, pàg. 25-71 (1991).

-CARBONELL BADIA, C. (2008): *Intervenció arqueològica al passeig Pujades, 1-3*. Barcelona, memòria inèdita.

-CARRERAS CANDI, F. (1908-18): *Geografia general de Catalunya*. Barcelona.

-CORTADA COLOMER, LL. (1998): *Estructures territorials, urbanisme i arquitectura poliorcètics a la Catalunya preindustrial*. Vol. I, Institut d'Estudis Catalans, Barcelona

-DURAN i SANPERE, A. (1975): *Barcelona i la seva història. La formació d'una gran ciutat*. Vol. I, Barcelona.

-GALERA, M. ROCA, F. TARRAGÓ, S. (1982): *Atles de Barcelona. Segle XVI-XX*. Col·legi oficial d'Arquitectes de Catalunya, Barcelona.

-HARRIS, E.C. (1991): *Principios de estratigrafía arqueológica*. Barcelona.

-HERNÁNDEZ CARDONA, F. X. (2003): *Història militar de Catalunya. Vol. III: La defensa de la terra*. Barcelona.

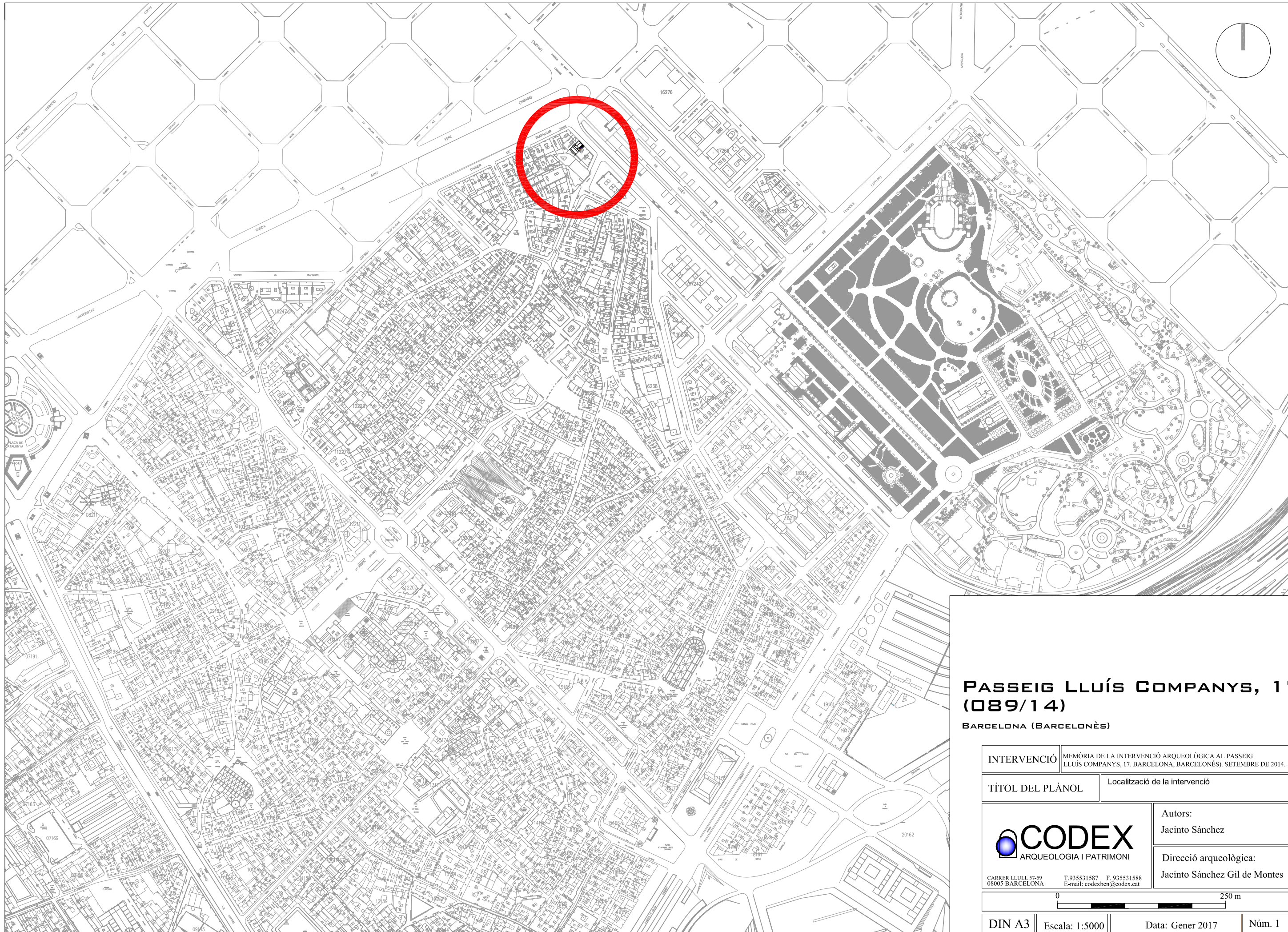
- PALET, J.M. (1997): *Estudi territorial del Pla de Barcelona. Estructura i evolució del territori entre l'època íbero-romana i altmedieval segles II-I aC – X-XI dC.* Barcelona.
  
- PIA (2014): Servei d'Arqueologia Ajuntament de Barcelona (2014): *Projecte d'Intervenció Arqueològica Passeig de Lluís Companys 17.* Barcelona. Inèdit.
  
- PÍ I ARIMÓN, A. (1854): *Barcelona antigua y moderna, ó Descripción é historia de esta ciudad desde su fundacion hasta nuestros días*, 1. Impr. y Libr. Politécnica de Tomás Gorchs, Barcelona.
  
- SOBREQUÉS CALICÓ, J. (1992): *Història de Barcelona. Barcelona dins de la Catalunya moderna.* Barcelona.

## **Annex 1. Planimetria**

## LLISTAT PLANIMÈTRIC

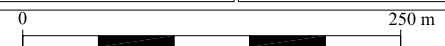
<b>NÚM.</b>	<b>TÍTOL</b>	<b>ESCALA</b>
1	Localització de la intervenció	1/5000
2	Situació del fossat dins de la trama urbana actual	1/500
3	Planta general del fossat	1/20
4	Secció AA'	1/20
5	Secció BB'	1/20



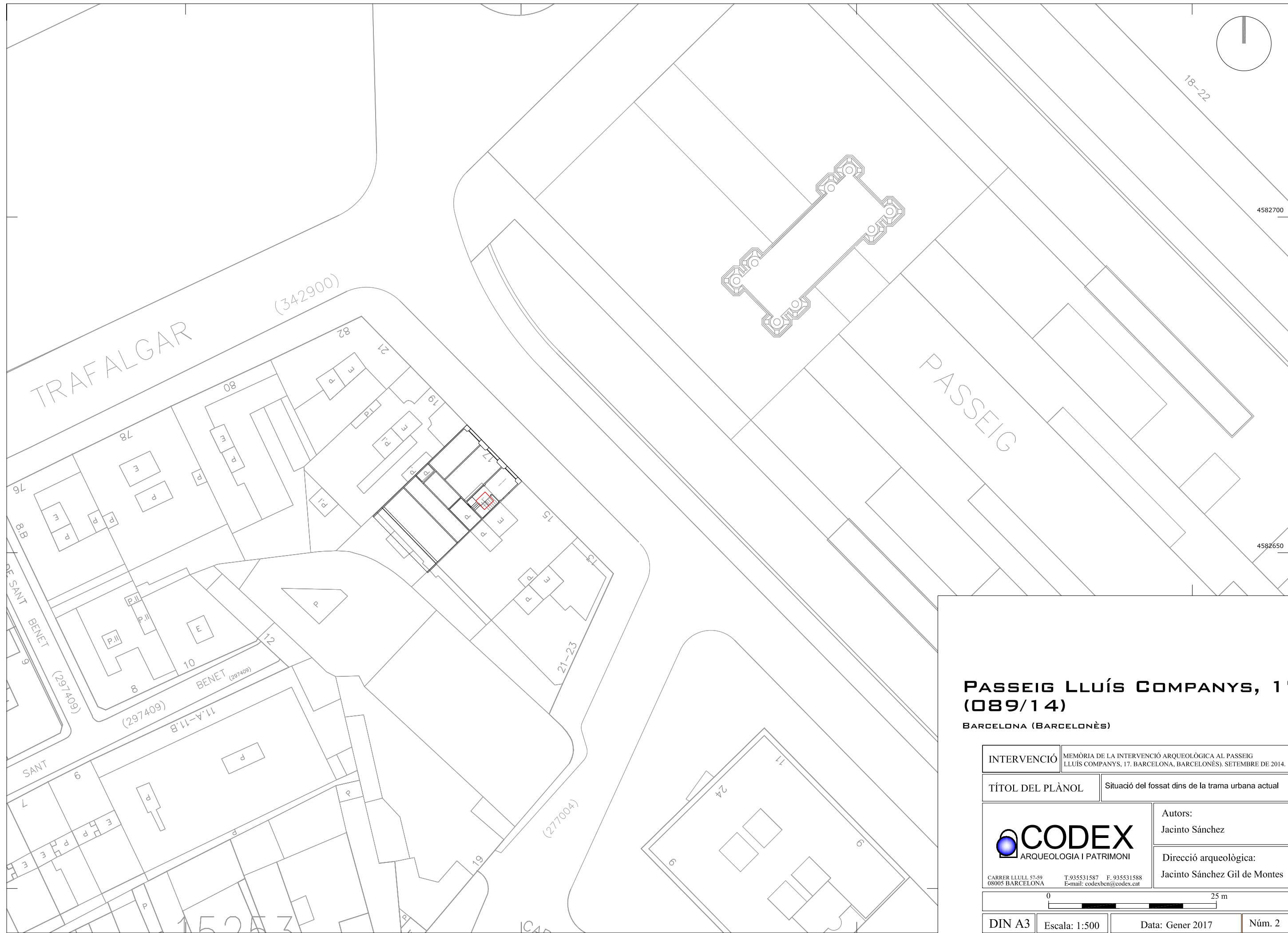


**PASSEIG LLUÍS COMPANYS, 17  
(089/14)**

BARCELONA (BARCELONÈS)


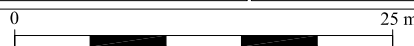
INTERVENCIÓ	MEMÒRIA DE LA INTERVENCIÓ ARQUEOLÒGICA AL PASSEIG LLUÍS COMPANYS, 17, BARCELONA, BARCELONÈS). SETEMBRE DE 2014.
TÍTOL DEL PLÀNOL	Localització de la intervenció
 <small>CARRER LLULL 57-59 08005 BARCELONA</small>	Autors: Jacinto Sánchez
	Direcció arqueològica: Jacinto Sánchez Gil de Montes
<small>T. 935531587 F. 935531588 E-mail: codexben@codex.cat</small>	
	
DIN A3	Escala: 1:5000
Data: Gener 2017	Núm. 1

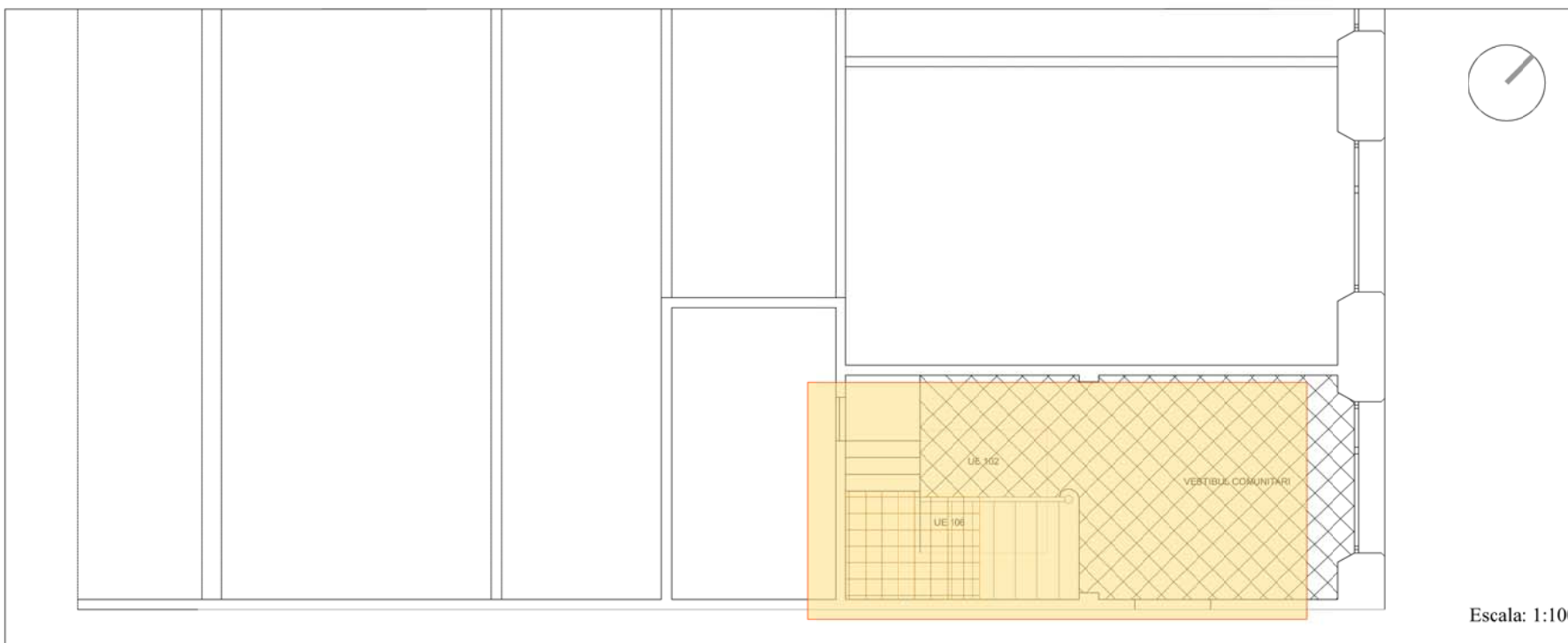
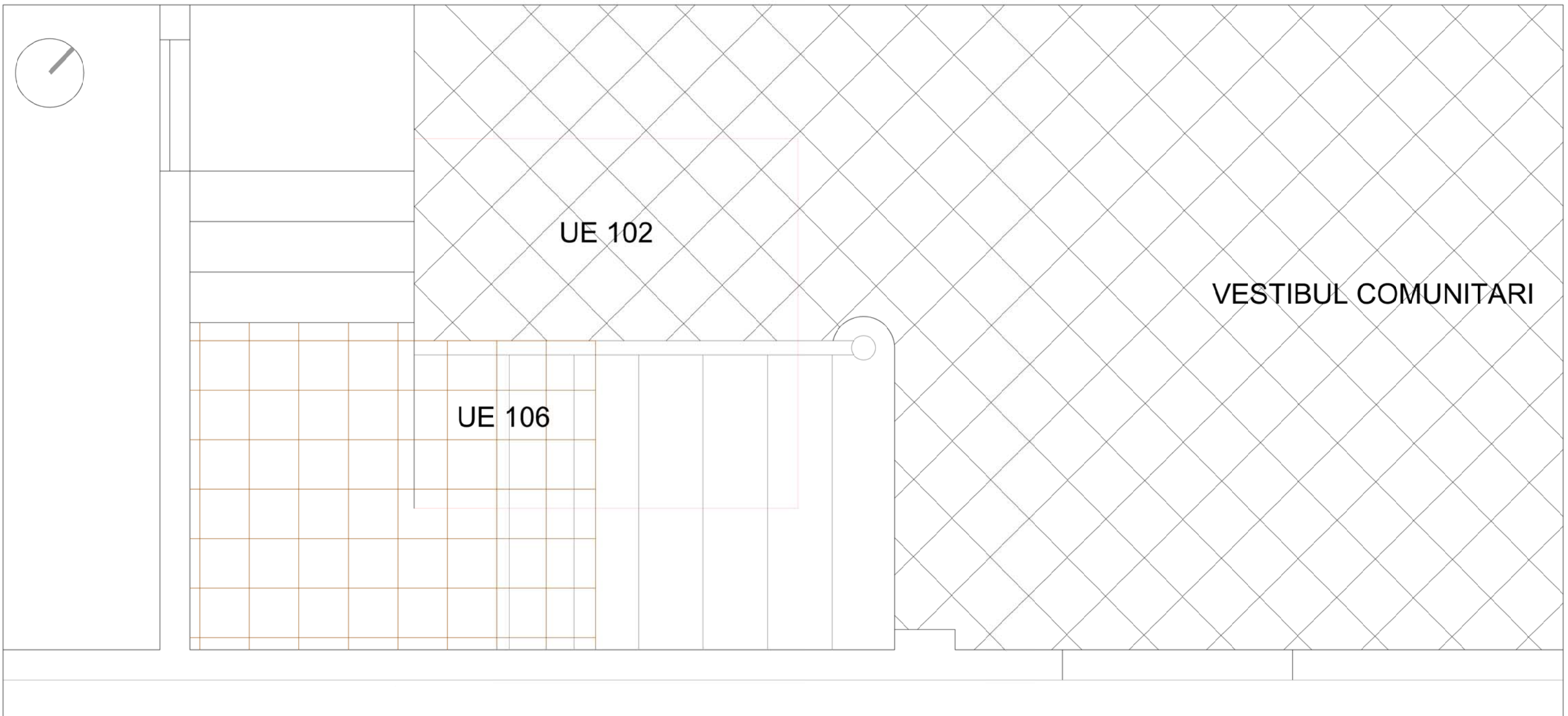




# PASSEIG LLUÍS COMPANYS, 17 (089/14)

BARCELONA (BARCELONÈS)

INTERVENCIÓ	MEMÒRIA DE LA INTERVENCIÓ ARQUEOLÒGICA AL PASSEIG LLUÍS COMPANYS, 17. BARCELONA, BARCELONÈS). SETEMBRE DE 2014.
TÍTOL DEL PLÀNOL	Situació del fossat dins de la trama urbana actual
 <small>CARRER LLULL 57-59 08005 BARCELONA</small>	Autors: Jacinto Sánchez
	Direcció arqueològica: Jacinto Sánchez Gil de Montes
<small>T. 935531587 F. 935531588 E-mail: codexben@codex.cat</small>	
	
DIN A3	Escala: 1:500
Data: Gener 2017	Núm. 2



Escala: 1:100

**PASSEIG LLUÍS COMPANYS, 17 (089/14)**  
 BARCELONA (BARCELONÈS)

INTERVENCIÓ MEMÒRIA DE LA INTERVENCIÓ ARQUEOLÒGICA AL PASSEIG LLUÍS COMPANYS, 17. BARCELONA, BARCELONÈS). SETEMBRE DE 2014.

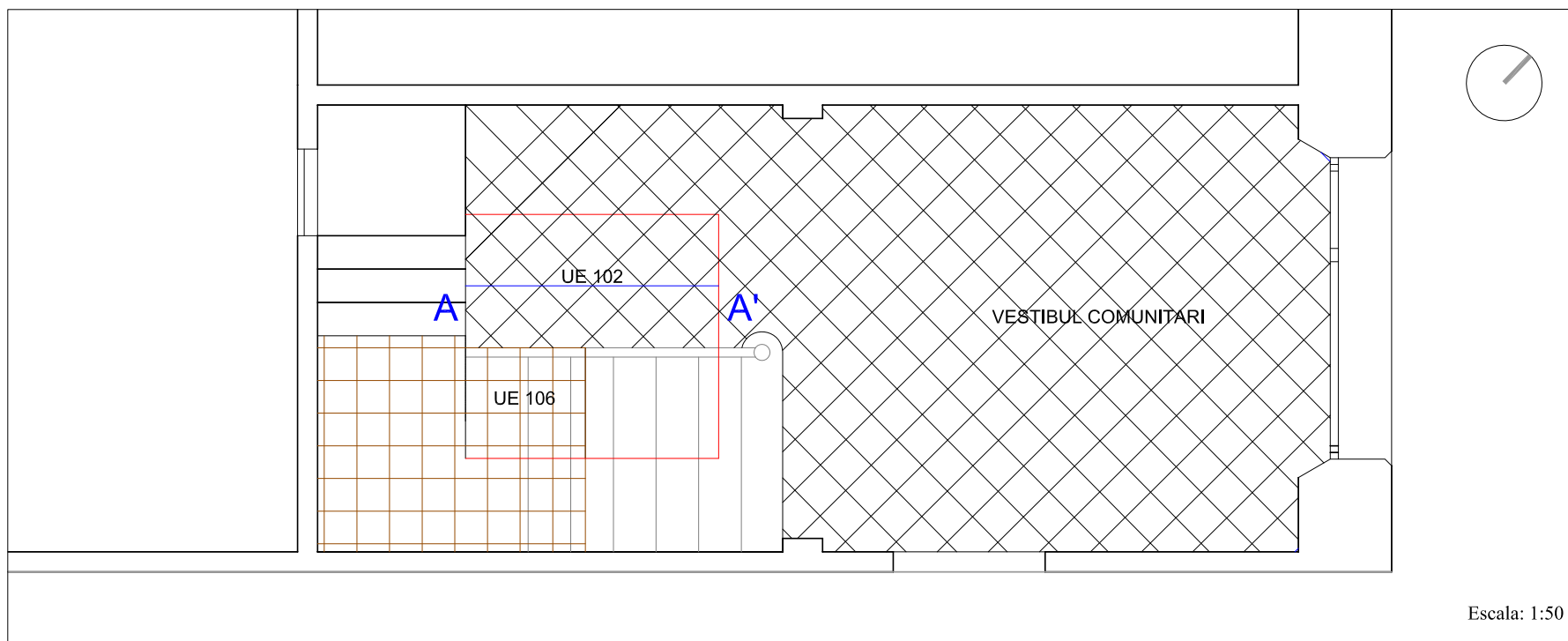
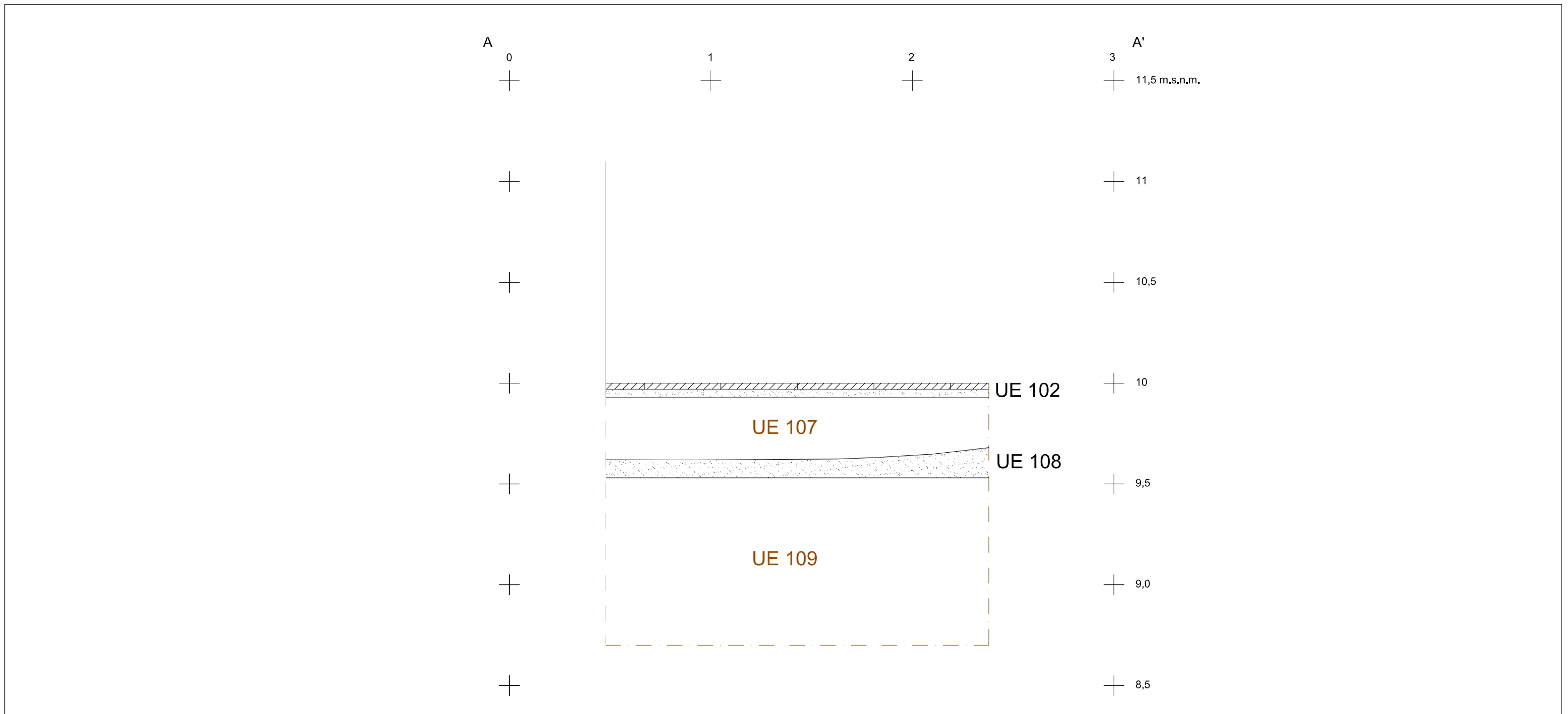
TÍTOL DEL PLÀNOL **Planta general del fossat**

Autors:  
 Jacinto Sánchez Gil de Montes

Direcció arqueològica:  
 Jacinto Sánchez Gil de Montes



CARRER LLULL 57-59 T.935531587 F. 935531588  
 08005 BARCELONA E-mail: codexbcn@codex.cat



**PASSEIG LLUÍS COMPANYS, 17 (089/14)**  
 BARCELONA (BARCELONÈS)

INTERVENCIÓ MEMÒRIA DE LA INTERVENCIÓ ARQUEOLÒGICA AL PASSEIG LLUÍS COMPANYS, 17. BARCELONA, BARCELONÈS). SETEMBRE DE 2014.

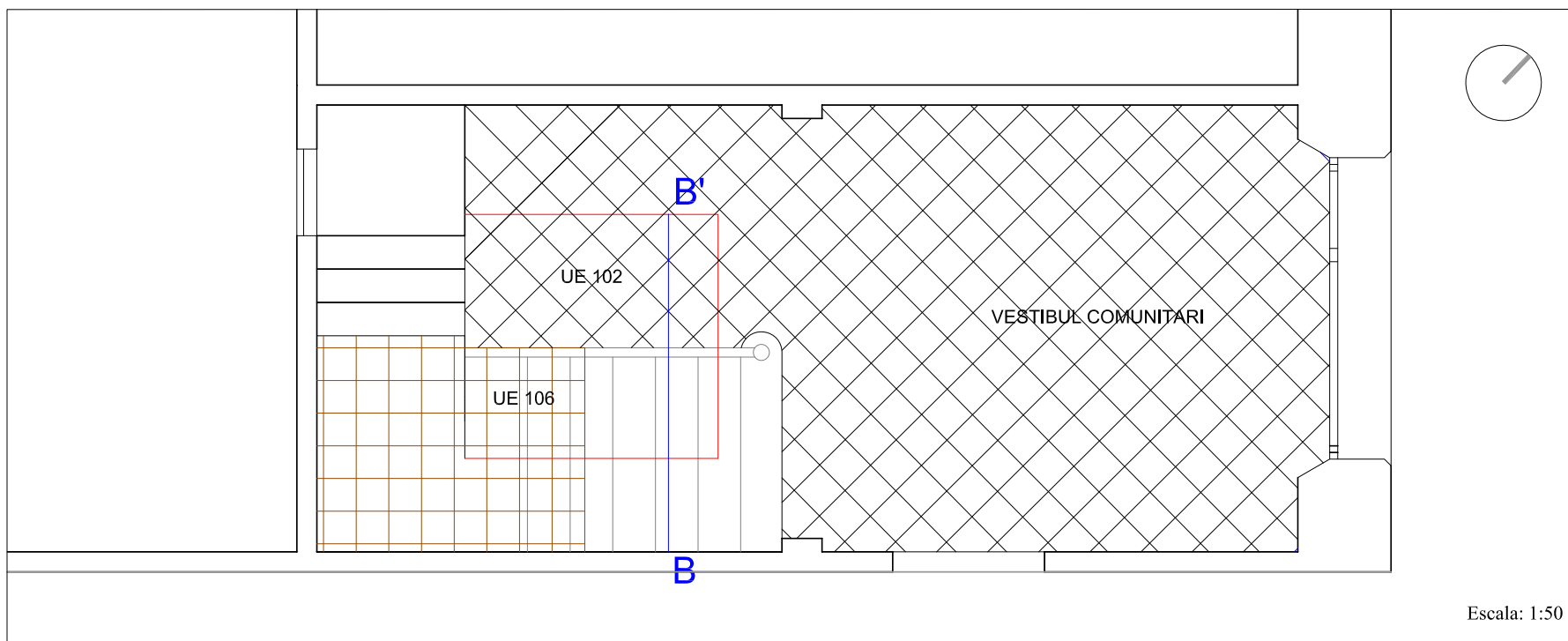
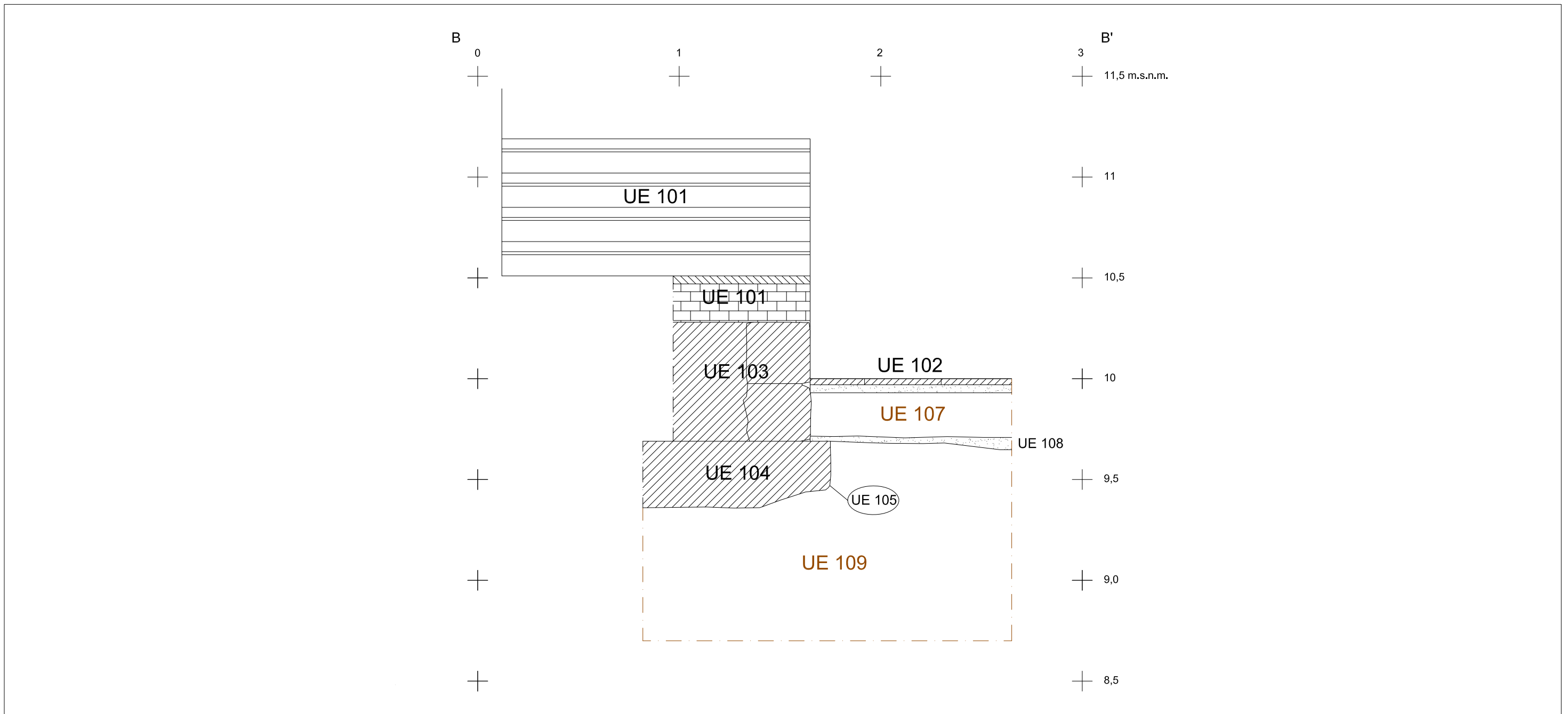
TÍTOL DEL PLÀNOL Secció A-A'

Autors:  
 Jacinto Sánchez Gil de Montes

Direcció arqueològica:  
 Jacinto Sánchez Gil de Montes

**CODEX**  
 ARQUEOLOGIA I PATRIMONI

CARRER LLULL 57-59 T.935531587 F. 935531588  
 08005 BARCELONA E-mail: codexbcn@codex.cat



Escala: 1:50

**PASSEIG LLUÍS COMPANYS, 17 (089/14)**  
 BARCELONA (BARCELONÈS)

INTERVENCIÓ MEMÒRIA DE LA INTERVENCIÓ ARQUEOLÒGICA AL PASSEIG LLUÍS COMPANYS, 17. BARCELONA, BARCELONÈS). SETEMBRE DE 2014.

TÍTOL DEL PLÀNOL Secció B-B'

Autors:  
 Jacinto Sánchez Gil de Montes

Direcció arqueològica:  
 Jacinto Sánchez Gil de Montes

**CODEX**  
 ARQUEOLOGIA I PATRIMONI

CARRER LLULL 57-59 T.935531587 F. 935531588  
 08005 BARCELONA E-mail: codexbcn@codex.cat

DIN A3 Escala: 1:20 0 1 m Gener 2017 Núm. 5

## **Annex 2. Inventari fotogràfic**

## **INVENTARI FOTOGRÀFIC**

**089/14-001** Vista des del NE de la situació prèvia.

**089/14-002** Detall des del NE del replantejament del fossat. Paviment UE 102.

**089/14-003** Detall del paviment UE 102.

**089/14-004** Vista des de l'O de les estructures UE 103 i 104.

**089/14-005** Detall des del SO del perfil NE del fossat. UE 102, 107, 108, 109, 104.

**089/14-006** Vista general final des del NE del fossat.

**089/14-007** Vista zenital general del fossat.

**089/14-008** Vista general des del NE del fossat una vegada fou terminat

**089/14-009** Detall des del NO del perfil de l'escala UE 101.

**089/14-010** Detall des del NO de les estructures UE 103 i 104 una vegada foren desmuntades parcialment

**089/14-011** Detall des del NO dels paviments UE 102 i 106.



### **Annex 3. Inventari UE**

Definició UE		Textura		Composició		Sector	
Estructura		<input type="text"/>		<input type="text"/>		<input type="text"/>	
		Color <input type="text"/>		Geològica <input type="text"/>		Zona <input type="text"/>	
				Orgànica <input type="text"/>		Foto. <input type="text"/>	
				Artificial <input type="text"/>		Plan. <input type="text"/>	
Relacions Físiques		Igual a		Datació <input type="text"/>		Criteri datació <input type="text"/>	
Cobreix a 102		Cobert per		Interpretació <input type="text"/>			
Farceix a		Farcit per		Escala principal de l'edifici del Passeig Lluís Companys núm. 17			
Talla a		Tallat per		Observacions			
Es recolza en 103		Se li recolza		Estructura construïda de maons lligats amb morter de calç, els esglaons de la qual estan fets de marbre d'una sola peça.			
Es lliura		Se li lliura		Afecció Si <input type="checkbox"/>		Tipus <input type="text"/>	
				No <input type="checkbox"/>		% <input type="text"/>	

101

Definició UE		Textura		Composició		Sector	
Estructura		<input type="text"/>		<input type="text"/>		<input type="text"/>	
		Color <input type="text"/>		Geològica <input type="text"/>		Zona <input type="text"/>	
				Orgànica <input type="text"/>		Foto. <input type="text"/>	
				Artificial <input type="text"/>		Plan. <input type="text"/>	
Relacions Físiques		Igual a		Datació <input type="text"/>		Criteri datació <input type="text"/>	
Cobreix a 107		Cobert per 101		Interpretació <input type="text"/>			
Farceix a		Farcit per		Paviment del vestíbul principal d'accés a l'edifici.			
Talla a		Tallat per		Observacions			
Es recolza en		Se li recolza		Estructura formada per l'alternància de rajoles quadrades de color blanc (marbre, 27 x 27 x 2,5 cm) i negre (27 x 27 x 3 cm), disposades en diagonal amb respecte de les parets del vestíbul. Les rajoles es col·loquen damunt un llit de morter de calç i sorra de color beix.			
Es lliura 103		Se li lliura		Afecció Si <input type="checkbox"/>		Tipus <input type="text"/>	
				No <input type="checkbox"/>		% <input type="text"/>	

102

Definició UE		Textura		Composició		Sector	
Estructura		<input type="text"/>		<input type="text"/>		<input type="text"/>	
		Color <input type="text"/>		Geològica <input type="text"/>		Zona <input type="text"/>	
				Orgànica <input type="text"/>		Foto. <input type="text"/>	
				Artificial <input type="text"/>		Plan. <input type="text"/>	
Relacions Físiques		Igual a		Datació <input type="text"/>		Criteri datació <input type="text"/>	
Cobreix a		Cobert per		Interpretació <input type="text"/>			
Farceix a		Farcit per		Basament del tram inicial de l'escala principal de l'edifici.			
Talla a		Tallat per		Observacions			
Es recolza en 104		Se li recolza 101		Estructura, els paraments de la qual estaven fets de pedres sorrenques de grans dimensions, parcialment treballades lligades amb morter de calç i en alguns casos calçades a més a més amb fragments de maons. L'interior de l'estructura estava farcit de morter de calç i sorra de color blanquinós compost de pedres de petites i mitjanes dimensions.			
Es lliura		Se li lliura 102 107 108		Afecció Si <input type="checkbox"/>		Tipus <input type="text"/>	
				No <input type="checkbox"/>		% <input type="text"/>	

103

Definició UE		Textura	Composició		Sector	104	
Estructura		<input type="text"/>	Geològica	<input type="text"/>	<input type="text"/>		
		Color	Orgànica	<input type="text"/>	Zona	Foto.	Plan.
		<input type="text"/>	Artificial	<input type="text"/>	<input type="text"/>	<input type="text"/>	<input type="text"/>
Relacions Físiques		Igual a		Datació	Criteri datació		
Cobreix a		Cobert per		<input type="text"/>	<input type="text"/>		
108		108					
Farceix a		Farcit per		<b>Interpretació</b> Banqueta o fonament del basament UE 103 de l'escala de l'edifici			
105		104		<b>Observacions</b> Estructura feta amb encofrat perdut de morter de calç i sorra de color blanquinós compost de pedres irregulars de petites i mitjanes dimensions.			
Talla a		Tallat per		<b>Afecció</b> Si <input type="checkbox"/> No <input type="checkbox"/> % <input type="text"/> Tipus <input type="text"/>			
103		103					
Es recolza en		Se li recolza					
103		103					
Es lliura		Se li lliura					

Definició UE		Textura	Composició		Sector	105	
Retall		<input type="text"/>	Geològica	<input type="text"/>	<input type="text"/>		
		Color	Orgànica	<input type="text"/>	Zona	Foto.	Plan.
		<input type="text"/>	Artificial	<input type="text"/>	<input type="text"/>	<input type="text"/>	<input type="text"/>
Relacions Físiques		Igual a		Datació	Criteri datació		
Cobreix a		Cobert per		<input type="text"/>	<input type="text"/>		
Farceix a		Farcit per		<b>Interpretació</b> Rasa constructiva de la banquetta UE 104 del basament UE 103 de l'escala de l'edifici.			
104		104		<b>Observacions</b> Rasa de planta possiblement rectangular i secció en U.			
Talla a		Tallat per		<b>Afecció</b> Si <input type="checkbox"/> No <input type="checkbox"/> % <input type="text"/> Tipus <input type="text"/>			
109							
Es recolza en		Se li recolza					
Es lliura		Se li lliura					

Definició UE		Textura	Composició		Sector	106	
Estructura		<input type="text"/>	Geològica	<input type="text"/>	<input type="text"/>		
		Color	Orgànica	<input type="text"/>	Zona	Foto.	Plan.
		<input type="text"/>	Artificial	<input type="text"/>	<input type="text"/>	<input type="text"/>	<input type="text"/>
Relacions Físiques		Igual a		Datació	Criteri datació		
Cobreix a		Cobert per		<input type="text"/>	<input type="text"/>		
107							
Farceix a		Farcit per		<b>Interpretació</b> Paviment d'un petit espai tancat sota la volta del primer i segon tram de l'escala de l'edifici.			
				<b>Observacions</b> Paviment de rajoles quadrades de ceràmica de 24,5 x 24,5 x 5 cm, col·locades en paral·lel a les parets de l'àmbit.			
Talla a		Tallat per		<b>Afecció</b> Si <input type="checkbox"/> No <input type="checkbox"/> % <input type="text"/> Tipus <input type="text"/>			
Es recolza en		Se li recolza					
Es lliura		Se li lliura					
103							

<b>Definició UE</b>		<b>Textura</b>	<b>Composició</b>	<b>Sector</b>	<b>107</b>
Estrat		Poc compacta	Sorra argila		
		<b>Color</b>	<b>Geològica</b>	<b>Zona</b>	<b>Foto. Plan.</b>
		Marró	<b>Orgànica</b>		
			<b>Artificial</b>		
			material Constructiu, pedres i morter		
<b>Relacions Físiques</b>	<b>Igual a</b>		<b>Datació</b>	<b>Criteri datació</b>	
<b>Cobreix a</b>	<b>Cobert per</b>				
108	102 106				
<b>Farceix a</b>	<b>Farcit per</b>				
<b>Talla a</b>	<b>Tallat per</b>				
<b>Es recolza en</b>	<b>Se li recolza</b>				
<b>Es lliura</b>	<b>Se li lliura</b>				
103					
			<b>Afecció</b>	<b>Tipus</b>	
			Si <input type="checkbox"/>		
			No <input type="checkbox"/>	% <input type="checkbox"/>	<input type="checkbox"/>

<b>Definició UE</b>		<b>Textura</b>	<b>Composició</b>	<b>Sector</b>	<b>108</b>
Estrat					
		<b>Color</b>	<b>Geològica</b>	<b>Zona</b>	<b>Foto. Plan.</b>
			<b>Orgànica</b>		
			<b>Artificial</b>		
<b>Relacions Físiques</b>	<b>Igual a</b>		<b>Datació</b>	<b>Criteri datació</b>	
<b>Cobreix a</b>	<b>Cobert per</b>				
104 109	107				
<b>Farceix a</b>	<b>Farcit per</b>				
<b>Talla a</b>	<b>Tallat per</b>				
<b>Es recolza en</b>	<b>Se li recolza</b>				
<b>Es lliura</b>	<b>Se li lliura</b>				
103					
			<b>Afecció</b>	<b>Tipus</b>	
			Si <input type="checkbox"/>		
			No <input type="checkbox"/>	% <input type="checkbox"/>	<input type="checkbox"/>

<b>Definició UE</b>		<b>Textura</b>	<b>Composició</b>	<b>Sector</b>	<b>109</b>
Estrat		Compacta	Argila sorra		
		<b>Color</b>	<b>Geològica</b>	<b>Zona</b>	<b>Foto. Plan.</b>
			<b>Orgànica</b>		
			<b>Artificial</b>		
<b>Relacions Físiques</b>	<b>Igual a</b>		<b>Datació</b>	<b>Criteri datació</b>	
<b>Cobreix a</b>	<b>Cobert per</b>				
	108				
<b>Farceix a</b>	<b>Farcit per</b>				
<b>Talla a</b>	<b>Tallat per</b>				
	105				
<b>Es recolza en</b>	<b>Se li recolza</b>				
<b>Es lliura</b>	<b>Se li lliura</b>				
			<b>Afecció</b>	<b>Tipus</b>	
			Si <input type="checkbox"/>		
			No <input type="checkbox"/>	% <input type="checkbox"/>	<input type="checkbox"/>